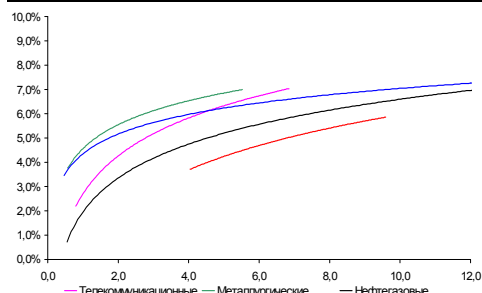
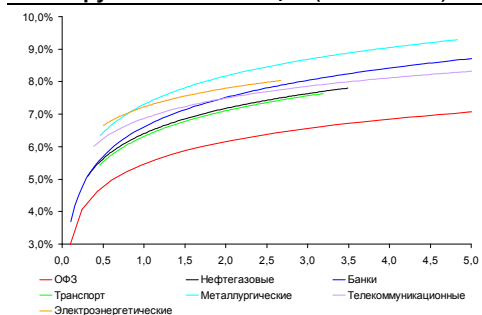


**Рынок валютных облигаций**



Источник: Bloomberg

**Рынок рублевых облигаций (1-ый эшелон)**



Источник: Bloomberg

**Основные индикаторы долгового рынка**

	Закрытие	Изм.	Доход%
<b>Долговой рынок</b>			
10-YR UST, YTM	3,39	0,416 п. ↑	
30-YR UST, YTM	4,47	0,006 п.	
Russia-30	115,38	0,00%	4,85
Rus-30 spread	146	0б.п. ↓	
Bra-40	134,05	0,00%	7,94
Tur-30	172,28	0,01%	5,64
Mex-34	112,50	-0,22%	5,74
CDS 5 Russia	148	16.п. ↑	
CDS 5 Gazprom	220	16.п. ↑	
CDS 5 Brazil	114	0б.п. ↑	
CDS 5 Turkey	143	0б.п. ↑	
CDS 5 Greece	1 063	16.п. ↑	
CDS 5 Portugal	497	16.п. ↑	
<b>Валютный и денежный рынок</b>			
			YTD%
\$/Руб. ЦБР	30,5778	-0,05%	1,3 ↑
\$/Руб.	30,4750	-0,38%	1,3 ↑
EUR/\$	1,3164	0,38%	-8,1 ↓
Ruble Basket	34,7457	-0,20%	3,4 ↑
			Imp rate%
NDF Rub 3m	30,7550	-0,59%	3,60
NDF Rub 6m	31,0675	-0,56%	4,11
NDF Rub 12m	31,8300	-0,53%	4,90
FWD €/Rub 3m	35,0317	-0,52%	
FWD €/Rub 6m	35,3826	-0,49%	
FWD €/Rub 12m	36,2239	-0,44%	
3M Libor	0,3028	0,006 п.	
Libor overnight	0,2444	0,246 п. ↑	
MIACR, 1d	2,92	16.п. ↑	
Прямое репо с ЦБ	679	679 ↑	
<b>Фондовые индексы</b>			
			YTD%
RTS	1 770	0,05%	22,5 ↑
DOW	11 573	0,12%	11,0 ↑
S&P500	1 257	-0,16%	12,7 ↑
Bovespa	68 486	0,02%	-0,1 ↓
<b>Сырьевые товары</b>			
Brent spot	94,03	0,60%	21,8 ↑
Gold	1386,30	0,50%	26,2 ↑

Источник: Bloomberg

**Российский рынок**

**Комментарий по долговому рынку, стр. 2**

**Валютные облигации**

Из-за праздничных дней торговая активность остается ограниченной. Китай наконец сделал очередной шаг в сторону ужесточения монетарной политики. Аукционы по КО США, проходящие на этой неделе, оказывают давление на котировки Treasuries.

**Рублевые облигации**

Активность на рублевом рынке остается высокой. Факт, что ЦБ РФ пока не пошел на повышение ставки рефинансирования, поддержал укрепление котировок. Инвесторы получили время, чтобы адаптироваться к повышению ставки, которое, как ожидается, всё же произойдет в 1кв11.

**Корпоративные новости, стр. 3**

**РОСНАНО закрыла книгу по размещению 3 выпусков облигаций на 33 млрд руб, установив ставку купона на уровне 8,9% годовых**

**АИЖК закрыла книгу заявок по размещению облигаций А20, установив ставку купона на уровне 8,60% годовых**

**Крайинвестбанк отложил размещение облигаций серии БО-01 на неопределенный срок**

**НОВОСТИ ВКРАТЦЕ:**

- ФБ ММВБ зарегистрировала выпуски биржевых облигаций Банка Авангард на 5 млрд руб и ТК Финанс – на 2 млрд руб
- Полипласт принял решение о размещении облигаций серии 02 на 800 млн руб

## **РОССИЙСКИЙ РЫНОК**

---

### **Комментарий по долговому рынку**

#### **Валютные облигации**

Особых изменений на рынке валютных облигаций в конце недели не произошло из-за закрытия многих торговых площадок в силу праздничных дней. Но уже с утра в преддверии аукционов по КО США, которые стартуют сегодня и будут продолжаться до среды (сегодня будут предложены 2-летние облигации примерно на \$35 млрд), доходность американского бенчмарка UST-10 начинает расти (примерно +3 б.п. по сравнению с пятницей). Улучшающиеся данные макроэкономической статистики США всё также вселяют оптимизм во многих инвесторов и стимулируют продажи Treasuries. На этой неделе наиболее интересными цифрами, выходящими в США, станут декабрьские данные по индексу потребительского доверия (ожидается рост показателя с 54,1 до 56,4 пунктов) а также значение индекса деловой активности в производственном секторе ISM Manufacturing и блок статистики с рынка недвижимости за ноябрь (незавершенные сделки по покупке недвижимости и расходы на строительство).

Решение Китая об изменении на 25 б.п. базовой ставки (до 5,81%) и ставки по депозитам (до 2,75%), направленное на сдерживание инфляции, которая уже сейчас существенно выше целевого уровня, не привнесло каких-то резких изменений и волнений на рынок, так как не было ни для кого сюрпризом и слишком давно ожидалось.

В то же время долговые проблемы Европы продолжают оставаться одной из основных тем дискуссий на рынке: несмотря на подтверждение рейтинга Франции агентством S&P, появилась информация, что агентство Fitch Ratings (следом за рейтингами Португалии и Ирландии) может пересмотреть прогноз рейтинга Франции на "негативный".

#### **Рублевые облигации**

В пятницу, несмотря на то, что западные площадки были закрыты в связи отмечанием Рождества, активность в секторе рублевого долга оставалась высокой. Порядка четверти биржевого оборота, составившего 9,2 млрд руб, пришлось на «голубые фишки». Сделки были сосредоточены в выпусках Газпромнефти, Вымпелкома, Атомэнергопрома. Инвесторов успокоило решение Банка России не повышать ставку рефинансирования. Регулятор ограничился лишь повышением депозитной ставки. И, хотя участники рынка не сомневаются, что ключевая ставка будет повышена в 1 квартале 2011 г, это событие уже заложено в цены. Поэтому в пятницу после опубликования итогов заседания ЦБ, мы наблюдали уверенный спрос, вылившийся в укрепление котировок.

**Екатерина Леонова, Старший аналитик (+7 495) 974-2515 доб. 8523**  
**Татьяна Цилюрик, Аналитик (+7 495) 974-2515 доб. 7669**

---

**Корпоративные новости****РОСНАНО закрыла книгу по размещению 3 выпусков облигаций на 33 млрд руб, установив ставку купона на уровне 8,9% годовых**

Техническое размещение трех выпусков РОСНАНО на ФБ ММВБ состоится 29 декабря. Объем эмиссии 1-го выпуска составляет 8 млрд руб, 2-го выпуска – 10 млрд руб, 3-го – 15 млрд руб. Срок обращения каждого выпуска 7 лет, оферта не предусмотрена. Облигации обеспечены государственной гарантией РФ. Организаторами размещения являются Тройка Диалог и Газпромбанк.

**АИЖК закрыла книгу заявок по размещению облигаций А20, установив ставку купона на уровне 8,60% годовых**

Размещение выпуска на ФБ ММВБ состоится 28 декабря. Объем выпуска – 5 млрд руб. Ставка купона установлена на срок до погашения. Дата погашения выпуска 15 декабря 2027 г. Выпуск имеет амортизационную структуру погашения номинальной стоимости. Условиями эмиссии по займу предусмотрена возможность досрочного погашения. Облигации обеспечены государственной гарантией РФ. Организаторами займа выступают Райффайзенбанк, Ренессанс Капитал-ФК и ВЭБ Капитал.

**Крайинвестбанк отложил размещение облигаций серии БО-01 на неопределенный срок**

Первоначально размещение выпуска на 1,5 млрд руб было запланировано на 22 декабря. Позднее эмитент перенес размещение на 28 декабря. В пятницу книга заявок по выпуску была закрыта, а размещение – отложено на неопределенный срок.

*Екатерина Леонова, Старший аналитик (+7 495) 974-2515 доб. 8523*

## ДИНАМИКА РОССИЙСКИХ ОБЛИГАЦИЙ

**Илл. 1: Динамика российских суверенных и субфедеральных еврооблигаций**

	Дата погаш-я	Дюра-ция, лет	Дата ближ. купона	Ставка купона	Цена закрытия	Изме-нение	Доход-сть к оферте/погаш-ю	Текущ доход-сть	Спред по дю-рации	Изм. спреда	Сред к сувер. евро-облиг.	Объем выпуска млн	Валюта	Рейтинги S&P/Moodys/Fitch
<b>Суверенные</b>														
Россия-15	29.04.2015	4,03	04.29.11	3,63%	100,08	-0,02%	3,61%	3,62%	198	-4,8	3,96	2 000	USD	BBB / Baa1 / BBB
Россия-18	24.07.2018	5,54	01.24.11	11,00%	141,09	0,09%	4,53%	7,80%	242	-8,3	5,41	3 466	USD	BBB / Baa1 / BBB
Россия-20	29.04.2020	7,51	04.29.11	5,00%	99,86	-0,05%	5,02%	5,01%	219	-3,9	7,33	3 500	USD	BBB / Baa1 / BBB
Россия-28	24.06.2028	9,60	06.24.11	12,75%	173,99	0,09%	5,91%	7,33%	251	-1,5	9,32	2 500	USD	BBB / Baa1 / BBB
Россия-30	31.03.2030	5,81	03.31.11	7,50%	115,38	0,00%	4,85%	6,50%	146	-0,5	11,23	1 899	USD	BBB / Baa1 / BBB
<b>Минфин</b>														
Минфин-11	14.05.2011	0,38	05.14.11	3,00%	100,51	0,12%	1,62%	2,98%	94	-36,0	0,37	1 750	USD	BBB / Baa1 / BBB
<b>Муниципальные</b>														
Москва-11	12.10.2011	0,79	10.12.11	6,45%	103,62	0,01%	1,79%	6,22%	--	--	--	374	EUR	BBB / Baa1 / BBB
Москва-16	20.10.2016	5,14	10.20.11	5,06%	102,02	0,01%	4,66%	4,96%	--	--	--	407	EUR	BBB / Baa1 / BBB
Беларусь-15	03.08.2015	3,77	02.03.11	8,75%	102,67	0,00%	8,04%	8,52%	--	--	--	1 000	USD	B+ / B1 /

Источник: Bloomberg, Отдел исследований Альфа-Банка

**Илл. 2: Динамика российских банковских еврооблигаций**

	Дата погаш-я	Дюра-ция, лет	Дата ближ. купона	Ставка купона	Цена закрытия	Изме-нение	Доход-сть к оферте/погаш-ю	Текущ доход-сть	Спред по дю-рации	Изм. спреда	Сред к сувер. евро-облиг.	Объем выпуска млн	Валюта	Рейтинги S&P/Moodys/Fitch
АК Барс-11	20.06.2011	0,48	06.20.11	9,25%	102,38	0,00%	4,20%	9,04%	352	-11,0	-33	300	USD	/ Baa3 / BB
Альфа-12	25.06.2012	1,44	06.25.11	8,20%	106,00	0,01%	4,02%	7,74%	334	-5,6	-50	500	USD	B+ / Baa1 / BB
Альфа-13	24.06.2013	2,29	06.24.11	9,25%	108,53	0,15%	5,54%	8,52%	485	-10,2	101	400	USD	B+ / Baa1 / BB
Альфа-15-2	18.03.2015	3,61	03.18.11	8,00%	103,79	0,11%	6,94%	7,71%	532	-8,4	242	600	USD	B+ / Baa1 / BB
Альфа-17*	22.02.2017	1,09	02.22.11	8,64%	99,99	-0,01%	8,63%	8,64%	795	-2,2	410	300	USD	B- / Baa2 / BB-
Альфа-17-2	25.09.2017	5,27	03.25.11	7,88%	101,50	0,00%	7,58%	7,76%	547	-6,2	305	1 000	USD	B+ / Baa1 / BB
Банк Москвы-13	13.05.2013	2,21	05.13.11	7,34%	106,31	-0,19%	4,50%	6,90%	382	5,2	-3	500	USD	/ Baa1 / BBB-/-
Банк Москвы-15*	25.11.2015	4,29	05.25.11	5,97%	96,51	0,02%	6,81%	6,18%	470	-6,5	228	300	USD	/ Baa2 / BB+ / -
Банк Москвы-17*	10.05.2017	1,32	05.10.11	6,81%	99,44	0,06%	6,92%	6,85%	623	-3,7	239	400	USD	/ Baa2 / BB+ / -
ВТБ-11	12.10.2011	0,77	04.12.11	7,50%	104,54	0,12%	1,70%	7,17%	102	-23,7	-283	450	USD	BBB / Baa1 / BBB
ВТБ-11-2	30.06.2011	0,51	06.30.11	8,25%	103,20	0,03%	1,83%	7,99%	--	--	--	900	EUR	BBB / Baa1 / BBB
ВТБ-12	31.10.2012	1,75	04.30.11	6,61%	106,50	0,00%	2,95%	6,21%	227	-4,1	-158	1 054	USD	BBB / Baa1 / BBB
ВТБ-15-2	04.03.2015	3,68	03.04.11	6,47%	104,16	0,03%	5,34%	6,21%	371	-6,4	81	1 250	USD	BBB / Baa1 / BBB
ВТБ-16	15.02.2016	4,56	02.15.11	4,25%	100,32	0,06%	4,18%	4,24%	--	--	--	388	EUR	BBB / Baa1 / BBB
ВТБ-18*	29.05.2018	2,26	05.29.11	6,88%	105,35	-0,26%	5,97%	6,53%	529	2,0	144	1 706	USD	BBB / Baa1 / BBB
ВТБ-35	30.06.2035	12,60	12.31.10	6,25%	102,23	-0,30%	6,07%	6,11%	268	1,9	17	693	USD	BBB / Baa1 / BBB
ВЭБ-17	22.11.2017	5,81	05.22.11	5,45%	99,41	-0,55%	5,55%	5,48%	273	5,1	70	600	USD	BBB / Baa1e / BBB
ВЭБ-20	09.07.2020	6,98	01.09.11	6,90%	104,37	-0,45%	6,29%	6,61%	346	1,9	127	1 600	USD	BBB / / BBB
ВЭБ-25	22.11.2025	9,52	05.22.11	6,80%	99,52	-0,12%	6,85%	6,83%	346	0,9	94	1 000	USD	BBB / Baa1e / BBB
ГПБ-11	15.06.2011	0,47	06.15.11	7,97%	102,38	0,00%	2,81%	7,79%	212	-11,4	-172	300	USD	B+ / Baa1 /
ГПБ-13	28.06.2013	2,24	12.28.10	7,93%	107,27	-0,05%	4,81%	7,40%	413	-1,0	28	443	USD	BB / Baa3 /
ГПБ-14	15.12.2014	3,57	06.15.11	6,25%	101,65	-0,63%	5,78%	6,15%	415	12,8	125	1 000	USD	BB / Baa3 /
ГПБ-15	23.09.2015	4,10	03.23.11	6,50%	102,77	-0,40%	5,82%	6,33%	419	4,6	129	948	USD	BB / Baa3 /
МБРР-16*	10.03.2016	4,15	03.10.11	8,88%	97,00	0,00%	9,62%	9,15%	799	-5,2	509	60	USD	/ B2 /
МДМ-11*	21.07.2011	0,54	01.21.11	9,75%	103,40	0,02%	3,62%	9,43%	294	-15,2	-90	200	USD	B / Baa3 / BB-
МежпромБ-13	19.02.2013	1,37	02.19.11	11,00%	16,00	0,00%	146,16%	68,75%	14548	54,4	14163	200	USD	D / C / C
НОМОС-13	21.10.2013	2,59	04.21.11	6,50%	99,78	0,01%	6,58%	6,51%	546	-4,2	205	400	USD	/ Baa3 / BB-
НОМОС-16*	20.10.2016	0,76	04.20.11	9,75%	101,12	0,26%	9,49%	9,64%	880	-8,5	496	125	USD	/ B1 / BB-
ПромсвязьБ-11	20.10.2011	0,79	04.20.11	8,75%	103,43	-0,01%	4,41%	8,46%	372	-5,1	-12	225	USD	NR / Baa2 / BB-
ПромсвязьБ-13	15.07.2013	2,21	01.15.11	10,75%	109,03	-0,03%	6,83%	9,86%	614	-2,2	230	150	USD	NR / Baa2 / BB-
ПромсвязьБ-18*	31.01.2018	1,82	01.31.11	12,50%	108,33	0,00%	10,78%	11,54%	1010	-2,6	625	100	USD	NR / Baa3 / B+
ПромсвязьБ-16	08.07.2016	4,10	01.08.11	11,25%	106,00	0,00%	9,82%	10,61%	819	-5,4	529	200	USD	/ Baa3 / B+
ПСБ-15*	29.09.2015	4,23	03.29.11	5,01%	96,12	-0,08%	5,96%	5,21%	433	-3,3	143	400	USD	/ Baa2 / BBB-
РСХБ-13	16.05.2013	2,23	05.16.11	7,18%	106,69	-0,09%	4,20%	6,73%	351	0,7	-33	647	USD	/ Baa1 / BBB
РСХБ-14	14.01.2014	2,72	01.14.11	7,13%	106,58	0,02%	4,78%	6,69%	365	-5,2	25	720	USD	/ Baa1 / BBB
РСХБ-16	21.09.2016	4,74	03.21.11	6,97%	100,10	0,04%	6,95%	6,96%	483	-7,1	242	500	USD	/ Baa2 / BBB-
РСХБ-17	15.05.2017	5,32	05.15.11	6,30%	100,95	0,02%	6,11%	6,24%	400	-6,6	159	584	USD	/ Baa1 / BBB
РСХБ-18	29.05.2018	5,82	05.29.11	7,75%	108,22	-0,00%	6,34%	7,16%	352	-4,7	149	980	USD	/ Baa1 / BBB
Русский Стандарт-11	05.05.2011	0,36	05.05.11	8,63%	101,27	-0,01%	4,92%	8,52%	423	-7,6	39	350	USD	B+ / Baa3 /
Русский Стандарт-15*	16.12.2015	4,09	06.16.11	8,88%	95,27	0,13%	10,11%	9,32%	848	-8,5	558	200	USD	B- / Baa1 /
Русский Стандарт-16*	01.12.2016	0,90	06.01.11	9,75%	97,03	0,00%	10,43%	10,05%	975	-2,4	590	200	USD	B- / B1 /
Сбербанк-11	14.11.2011	0,87	05.14.11	5,93%	103,66	0,02%	1,72%	5,72%	104	-8,4	-281	750	USD	/ A3 / BBB
Сбербанк-13	15.05.2013	2,24	05.15.11	6,48%	106,77	-0,03%	3,49%	6,07%	281	-2,2	-104	500	USD	/ A3 / BBB
Сбербанк-13-2	02.07.2013	2,30	01.02.11	6,47%	106,89	-0,01%	3,58%	6,05%	289	-2,7	-95	500	USD	/ A3 / BBB
Сбербанк-15	07.07.2015	3,97	01.07.11	5,50%	102,14	0,02%	4,96%	5,38%	334	-6,0	44	1 500	USD	/ A3 / BBB

Сбербанк-17	24.03.2017	5,30	03.24.11	5,40%	99,19	-0,28%	5,55%	5,44%	344	-0,8	102	1 250	USD	/	A3	/BBB
УРСА-11*	30.12.2011	0,93	12.30.10	12,00%	107,08	0,01%	4,73%	11,21%	404	-9,1	20	130	USD	/	Ba3	/
УРСА-11-2	16.11.2011	0,89	11.16.11	8,30%	103,36	0,04%	4,32%	8,03%	--	--	--	220	EUR	/	Ba2	/BB
ТранскапиталБ-17	18.07.2017	4,68	01.18.11	10,51%	99,63	0,00%	10,59%	10,55%	848	-6,1	606	100	USD	/	B2	/
ТранскредитБ-11	25.06.2011	0,49	06.25.11	9,00%	102,68	0,00%	3,48%	8,77%	280	-12,0	-104	350	USD	BB/	Ba1	/
ХКФ-11	20.06.2011	0,48	06.20.11	11,00%	103,56	0,06%	3,46%	10,62%	277	-27,5	-107	265	USD	B+/	Ba3	/

Источник: Bloomberg, Отдел исследований Альфа-Банка

\* - Доходность и дюрация рассчитываются к дате исполнения опциона на покупку

### Илл. 3: Динамика российских корпоративных еврооблигаций в разбивке по секторам

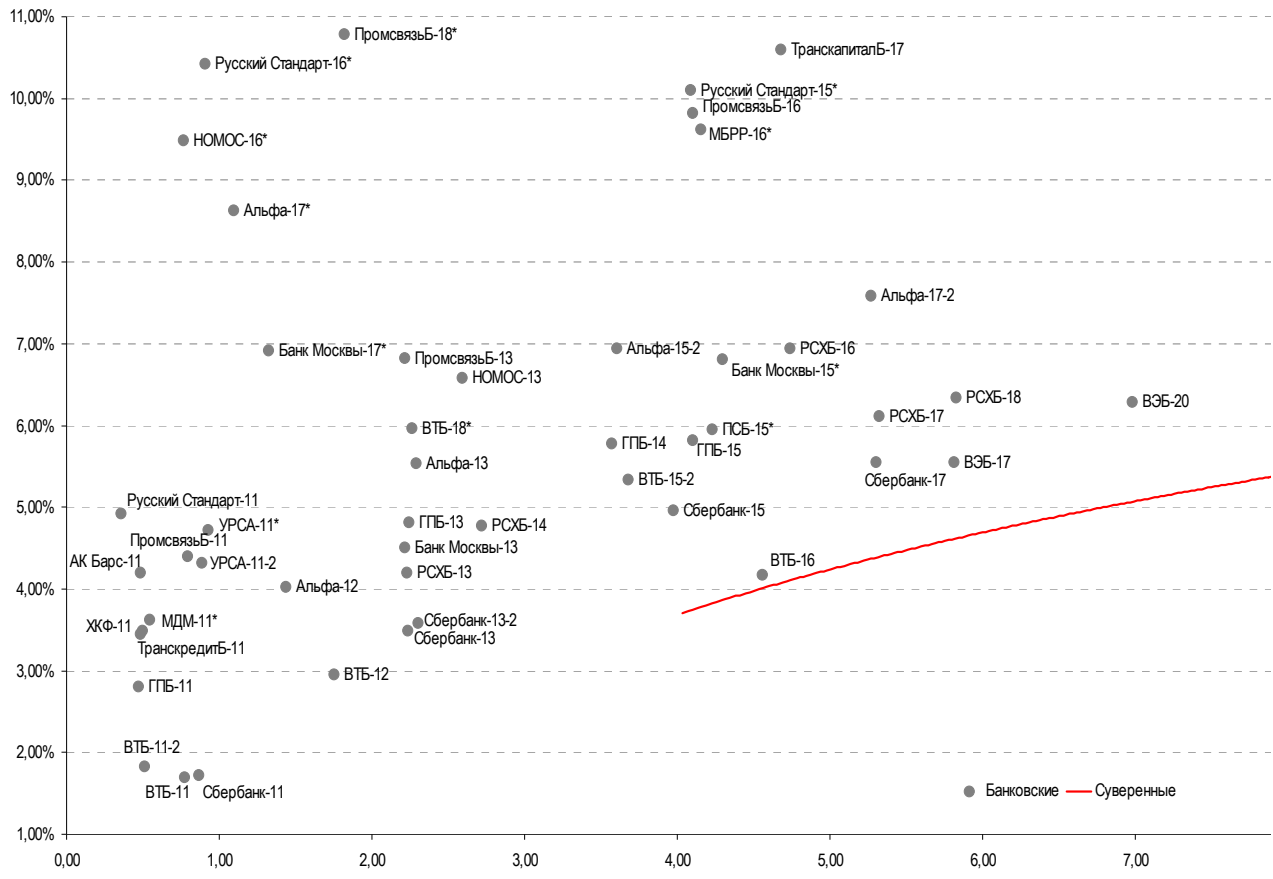
	Дата погаш-я	Дюра-ция, лет	Дата ближ. купона	Ставка купона	Цена закрытия	Изме-нение	Доход-сть к офферте/погаш-ю	Текущ дох-сть	Спред по дю-рации	Сред к сувер. евро-облиг.	Объем выпуска млн	Валюта	Рейтинги S&P/Moodys/ Fitch	
<b>Нефтегазовые</b>														
Газпром-12	09.12.2012	1,91	12.09.11	4,56%	103,56	0,13%	2,66%	4,40%	--	--	1 000	EUR	BBB/ Baa1 / BBB	
Газпром-13-1	01.03.2013	1,98	03.01.11	9,63%	113,25	-0,15%	3,27%	8,50%	258	3,0	-126	1 750	USD	BBB/ Baa1 / BBB
Газпром-13-2	22.07.2013	0,97	01.22.11	4,51%	102,89	-0,02%	1,50%	4,38%	81	-2,5	-303	362	USD	/ /
Газпром-13-3	22.07.2013	1,11	01.22.11	5,63%	103,67	0,13%	2,28%	5,43%	160	-16,5	-225	131	USD	BBB/ Baa1 / BBB
Газпром-13-4	11.04.2013	2,13	04.11.11	7,34%	108,81	-0,08%	3,31%	6,75%	263	-0,1	-122	400	USD	BBB/ Baa1 / BBB
Газпром-13-5	31.07.2013	2,35	01.31.11	7,51%	110,42	0,41%	3,28%	6,80%	260	-20,7	-125	500	USD	BBB/ Baa1 / BBB
Газпром-14	25.02.2014	2,89	02.25.11	5,03%	103,58	0,12%	3,80%	4,86%	--	--	--	780	EUR	BBB/ Baa1 / BBB
Газпром-14-2	31.10.2014	3,55	10.31.11	5,36%	104,52	0,00%	4,07%	5,13%	--	--	--	700	EUR	BBB/ Baa1 / BBB
Газпром-14-3	31.07.2014	3,12	01.31.11	8,13%	112,94	0,03%	4,20%	7,19%	308	-5,5	-33	1 250	USD	BBB/ Baa1 / BBB
Газпром-15-1	01.06.2015	3,92	06.01.11	5,88%	105,25	0,09%	4,53%	5,58%	--	--	--	1 000	EUR	BBB/ Baa1 / BBB
Газпром-15-2	04.02.2015	3,46	02.04.11	8,13%	113,88	-0,07%	4,35%	7,14%	--	--	--	850	EUR	BBB/ Baa1 / BBB
Газпром-15-3	29.11.2015	4,41	05.29.11	5,09%	102,43	-0,20%	4,53%	4,97%	--	--	--	1 000	USD	BBB/(P)Baa1 / BBB
Газпром-16	22.11.2016	5,03	05.22.11	6,21%	105,59	-0,27%	5,10%	5,88%	299	-0,8	57	1 350	USD	BBB/ Baa1 / BBB
Газпром-17	22.03.2017	5,30	03.22.11	5,14%	100,92	0,02%	4,96%	5,09%	--	--	--	500	EUR	BBB/ Baa1 / BBB
Газпром-17-2	02.11.2017	5,86	11.02.11	5,44%	102,05	0,03%	5,08%	5,33%	--	--	--	500	EUR	BBB/ Baa1 / BBB
Газпром-18	13.02.2018	5,65	02.13.11	6,61%	106,63	-0,01%	5,45%	6,19%	--	--	--	1 200	EUR	BBB/ Baa1 / BBB
Газпром-18-2	11.04.2018	5,69	04.11.11	8,15%	115,53	-0,40%	5,53%	7,05%	270	2,2	67	1 100	USD	BBB/ Baa1 / BBB
Газпром-20	01.02.2020	2,82	02.01.11	7,20%	106,39	-0,02%	4,89%	6,77%	376	-3,7	36	725	USD	BBB+/ /A-
Газпром-22	07.03.2022	8,01	03.07.11	6,51%	102,43	0,11%	6,20%	6,36%	281	-1,8	119	1 300	USD	BBB/ Baa1 / BBB
Газпром-34	28.04.2034	11,28	04.28.11	8,63%	119,56	-0,49%	6,92%	7,21%	353	4,0	101	1 200	USD	BBB/ Baa1 / BBB
Газпром-37	16.08.2037	12,08	02.16.11	7,29%	104,27	0,14%	6,93%	6,99%	354	-1,6	103	1 250	USD	BBB/ Baa1 / BBB
Лукойл-14	05.11.2014	3,46	05.05.11	6,38%	106,77	-0,10%	4,44%	5,97%	282	-2,7	-9	900	USD	BBB-/ Baa2 / BBB-
Лукойл-17	07.06.2017	5,40	06.07.11	6,36%	104,37	-0,36%	5,54%	6,09%	343	0,5	101	500	USD	BBB-/ Baa2 / BBB-
Лукойл-19	05.11.2019	6,71	05.05.11	7,25%	107,57	0,21%	6,13%	6,74%	330	-7,9	111	600	USD	BBB-/ Baa2 / BBB-
Лукойл-20	09.11.2020	7,48	05.09.11	6,13%	99,64	-0,43%	6,17%	6,15%	335	1,2	116	1 000	USD	BBB-/ (P)Baa2/ BBB-
Лукойл-22	07.06.2022	8,18	06.07.11	6,66%	101,26	-0,24%	6,50%	6,57%	310	2,6	148	500	USD	BBB-/ Baa2 / BBB-
ТНК-ВР-11	18.07.2011	0,54	01.18.11	6,88%	103,00	-0,14%	1,45%	6,67%	77	15,4	-308	500	USD	BBB-/ Baa2 / BBB-
ТНК-ВР-12	20.03.2012	1,19	03.20.11	6,13%	104,42	0,00%	2,45%	5,87%	177	-5,0	-208	500	USD	BBB-/ Baa2 / BBB-
ТНК-ВР-13	13.03.2013	2,05	03.13.11	7,50%	107,86	-0,18%	3,76%	6,95%	307	5,2	-77	600	USD	BBB-/ Baa2 / BBB-
ТНК-ВР-15	02.02.2015	3,61	02.02.11	6,25%	105,72	-0,01%	4,70%	5,91%	307	-5,3	17	500	USD	BBB-/ Baa2 / BBB-
ТНК-ВР-16	18.07.2016	4,56	01.18.11	7,50%	110,11	-0,49%	5,37%	6,81%	326	4,2	84	1 000	USD	BBB-/ Baa2 / BBB-
ТНК-ВР-17	20.03.2017	5,16	03.20.11	6,63%	106,38	-0,06%	5,40%	6,23%	329	-5,1	87	800	USD	BBB-/ Baa2 / BBB-
ТНК-ВР-18	13.03.2018	5,63	03.13.11	7,88%	112,81	-0,44%	5,68%	6,98%	286	3,2	115	1 100	USD	BBB-/ Baa2 / BBB-
ТНК-ВР-20	02.02.2020	6,75	02.02.11	7,25%	109,00	0,00%	5,95%	6,65%	313	-4,7	94	500	USD	BBB-/ Baa2 / BBB-
Транснефть-12	27.06.2012	1,45	06.27.11	5,38%	103,88	0,00%	2,69%	5,18%	--	--	--	700	EUR	BBB/ Baa1 /
Транснефть-12-2	27.06.2012	1,46	06.27.11	6,10%	105,13	-0,00%	2,59%	5,81%	191	-4,2	-194	500	USD	BBB/ Baa1 /
Транснефть-14	05.03.2014	2,92	03.05.11	5,67%	105,71	-0,01%	3,75%	5,36%	262	-4,1	-78	1 300	USD	BBB/ Baa1 /
<b>Металлургические</b>														
Евраз-13	24.04.2013	2,13	04.24.11	8,88%	105,75	0,00%	6,18%	8,39%	549	-3,4	165	1 156	USD	B/ B2 /B+
Евраз-15	10.11.2015	4,09	05.10.11	8,25%	106,23	-0,23%	6,73%	7,77%	510	0,2	220	577	USD	B/ B2 /B+
Евраз-18	24.04.2018	5,47	04.24.11	9,50%	111,13	0,00%	7,50%	8,55%	538	-6,4	297	511	USD	B/ B2 /B+
Распадская-12	22.05.2012	1,35	05.22.11	7,50%	103,37	0,06%	4,98%	7,26%	429	-8,1	45	300	USD	/ B1 /B+
Северсталь-13	29.07.2013	2,28	01.29.11	9,75%	111,44	0,11%	4,98%	8,75%	430	-8,6	45	544	USD	BB-/ Ba3 /B+
Северсталь-14	19.04.2014	2,91	04.19.11	9,25%	111,25	-0,23%	5,48%	8,31%	435	3,4	95	375	USD	BB-/ Ba3 /B+
Северсталь-17	25.10.2017	5,52	04.25.11	6,70%	98,84	0,00%	6,91%	6,78%	480	-6,2	238	1 000	USD	BB-/ Ba3 /B+
ТМК-11	29.07.2011	0,57	01.29.11	10,00%	103,47	0,00%	3,97%	9,66%	328	-10,6	-56	187	USD	B/ B1 /
<b>Телекоммуникационные</b>														
МТС-12	28.01.2012	1,03	01.28.11	8,00%	105,57	0,01%	2,76%	7,58%	207	-7,4	-177	400	USD	BB/ Ba2 /BB+
МТС-20	22.06.2020	6,85	06.22.11	8,63%	113,40	0,05%	6,69%	7,61%	387	-5,5	168	750	USD	BB/ (P)Ba2 /BB+
Вымпелком-11	22.10.2011	0,80	04.22.11	8,38%	105,17	0,05%	1,97%	7,96%	129	-14,2	-256	185	USD	BBB+/-/ Ba2 /B+
Вымпелком-13	30.04.2013	2,16	04.30.11	8,38%	107,82	0,03%	4,80%	7,77%	412	-4,9	27	801	USD	BBB+/-/ Ba2 /B+
Вымпелком-16	23.05.2016	4,49	05.23.11	8,25%	109,34	-0,15%	6,19%	7,55%	408	-3,0	166	600	USD	BBB+/-/ Ba2 /B+
Вымпелком-18	30.04.2018	5,57	04.30.11	9,13%	114,10	0,00%	6,66%	8,00%	455	-6,4	213	1 000	USD	BBB+/-/ Ba2 /B+

**Прочие**

АФК-Система-11	28.01.2011	0,09	01.28.11	8,88%	100,63	0,07%	1,47%	8,82%	78	-136,1	-306	93	USD	BB/	Ba3	/BB-
АПРОСА-20	03.11.2020	7,06	05.03.11	7,75%	104,64	0,03%	7,09%	7,41%	426	-5,1	207	1 000	USD	BB-/	(P)Ba3	/BB-
АПРОСА, 2014	17.11.2014	3,38	05.17.11	8,88%	111,66	0,24%	5,50%	7,95%	387	-13,2	97	500	USD	BB-/	Ba3	/BB-
Еврохим	21.03.2012	1,18	03.21.11	7,88%	104,08	-0,01%	4,43%	7,57%	375	-3,6	-10	300	USD	BB/		/BB
КЗОС-11	19.03.2015	3,44	03.19.11	10,00%	96,25	0,00%	11,12%	10,39%	950	-5,1	660	101	USD	NR/		/C
ЛенспецСМУ	09.11.2015	3,89	02.09.11	9,75%	100,70	0,00%	9,57%	9,68%	794	-5,3	504	150	USD	/		/
НКНХ-15	22.12.2015	4,15	06.22.11	8,50%	97,38	0,00%	9,17%	8,73%	754	-5,2	464	31	USD	/		/B
НМТП-12	17.05.2012	1,34	05.17.11	7,00%	103,33	0,02%	4,50%	6,77%	381	-5,6	-3	300	USD	BB+/-/	Ba1	/*-/
СИНЕК-15	03.08.2015	3,87	02.03.11	7,70%	105,23	-0,17%	6,37%	7,32%	474	-1,1	184	250	USD	/	Ba1	/BBB-
Совкомфлот	27.10.2017	5,74	04.27.11	5,38%	97,75	-0,01%	5,78%	5,50%	295	-4,4	92	800	USD	/	(P)Baa3	/BBB-

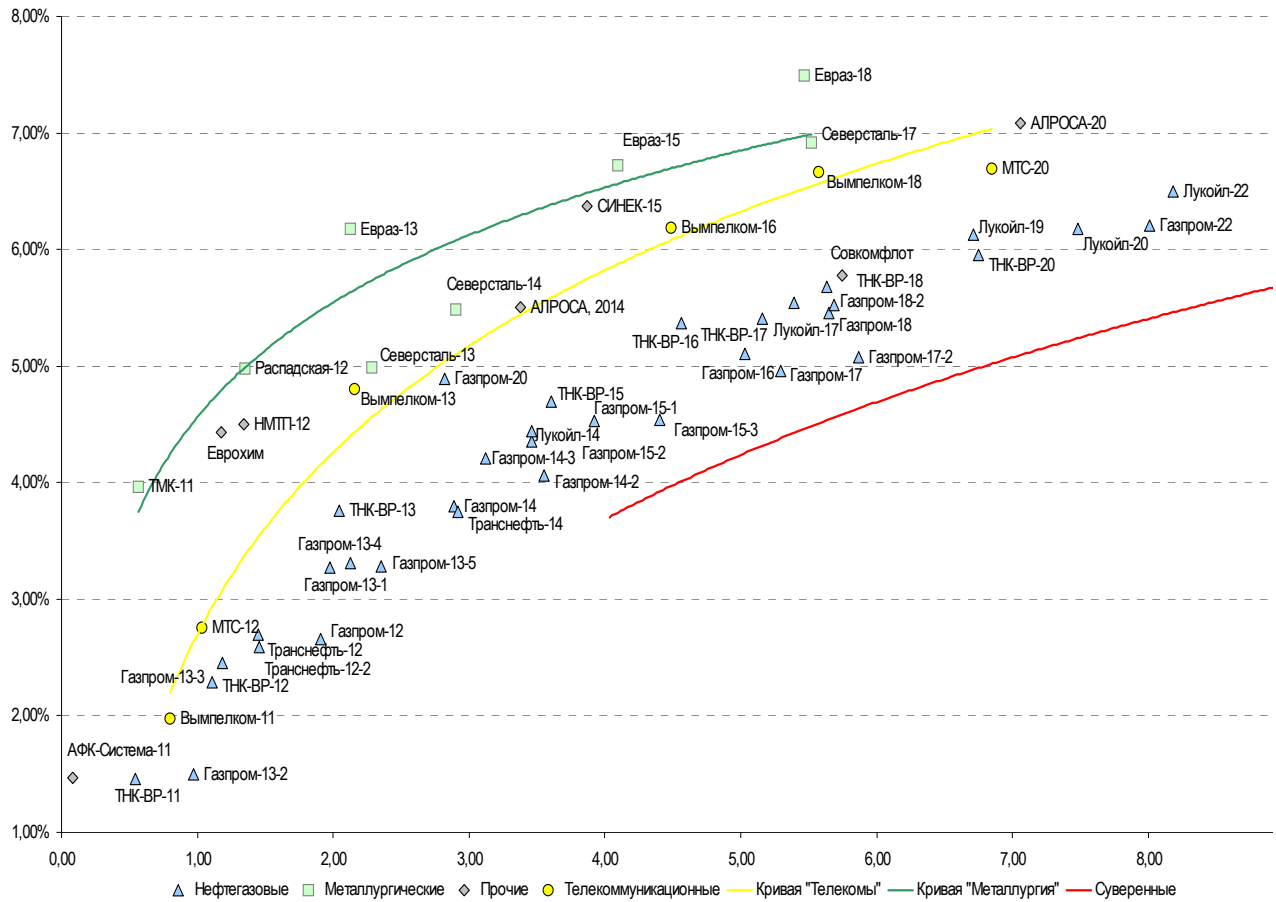
Источник: Bloomberg, Отдел исследований Альфа-Банка

**Илл. 4: Доходность российских еврооблигаций банковского сектора**



Источник: Bloomberg

**Илл. 5: Доходность российских корпоративных еврооблигаций**



Источник: Bloomberg

## Информация

<b>Альфа-Банк (Москва)</b>	Россия, Москва, 107078, пр-т Академика Сахарова, 12
<b>Управление долговых ценных бумаг и деривативов</b>	Саймон Вайн, Руководитель Управления (+7 495) 745-7896
<b>Торговые операции</b>	Олег Артеменко, директор по финансированию (7 495) 785-74 05 Константин Зайцев, директор по торговым операциям (7 495) 785-74 08 Михаил Грачев, директор по торговым операциям (7 495) 785-74 04 Сергей Осмачек, трейдер (7 495) 783 51 02 Игорь Панков, директор по продажам (7 495) 786-48 92 Владислав Корзан, вице-президент по продажам (7 495) 783-51 03 Дэвид Мэтлок, директор по международным продажам (7 495) 974-25 15 (доб. 7050) Ольга Паркина, вице-президент по продажам (7 495) 785-74 09 Егор Романченко, специалист по продажам (7 495) 786-48 97
<b>Аналитическая поддержка</b>	Екатерина Леонова, старший аналитик по внутреннему долгу (7 495) 974-25 15 (доб. 8523) Татьяна Цилюрик, аналитик по внешнедолговым рынкам (7 495) 974-25 15 (доб. 7669) Денис Воднев, старший кредитный аналитик (7 495) 792-58 47 Станислав Боженко, Ph.D старший кредитный аналитик (7 495) 974-25 15 (доб. 7121)
<b>Долговой рынок капитала</b>	Александр Гуня, директор на долговом рынке капитала (7 495) 974-2515 доб. 6368/3437 Наталья Юркова, Старший менеджер (7 495) 785-9671

© Альфа-Банк, 2010 г. Все права защищены. Генеральная лицензия ЦБ РФ № 1326 от 29.01.1998 г.

Настоящий отчет и содержащаяся в нем информация являются исключительной собственностью Альфа-Банка. Несанкционированное копирование, воспроизводство и распространение настоящего материала, частично или полностью, в отсутствие разрешения Альфа-Банка в письменной форме строго запрещено.

Данный материал предназначен ОАО «Альфа-Банк» (далее – «Альфа-Банк») для распространения в Российской Федерации. Он не предназначен для распространения среди частных инвесторов. Несмотря на то, что приведенная в данном материале информация получена из источников, которые, по мнению Альфа-Банка, являются надежными, Альфа-Банк, его руководящие и прочие сотрудники не делают заявлений и не дают заверений ни в прямой, ни в косвенной форме, относительно своей ответственности за точность, полноту такой информации и отсутствие в данном материале каких-либо важных сведений. Любая информация и любые суждения, приведенные в данном материале, могут быть изменены без предупреждения. Альфа-Банк не дает заверений и не заявляет, что упомянутые в данном материале ценные бумаги и/или суждения предназначены для всех его получателей. Данный материал и содержащиеся в нем сведения носят исключительно информативный характер и не могут рассматриваться ни как приглашение или побуждение сделать оферту, ни как просьба купить или продать ценные бумаги или другие финансовые инструменты, или осуществить какую-либо иную инвестиционную деятельность. Альфа-Банк и связанные с ним компании, руководящие сотрудники и прочие сотрудники всех этих структур, в т.ч. лица, участвующие в подготовке и издании данного материала, могут иметь отношения с маркет-мейкерами, а иногда и выступать в качестве таковых, а также в качестве консультантов, брокеров или представителей коммерческого или инвестиционного банка в отношении ценных бумаг, финансовых инструментов или компаний, упомянутых в данном материале, либо входить в органы управления таких компаний. Ценные бумаги с номиналом в иностранной валюте подвержены колебаниям валютного курса, которые могут привести к снижению их стоимости, цены или дохода от вложений в них. Кроме того, инвесторы, вкладывающие средства в ценные бумаги типа АДР, стоимость которых изменяется в зависимости от курса иностранных валют, принимают на себя валютный риск. Инвестиции в России и в российские ценные бумаги сопряжены со значительным риском, поэтому инвесторы, прежде чем вкладывать средства в такие бумаги, должны провести собственное исследование и изучить экономические и финансовые показатели самостоятельно. Инвесторы должны обсудить со своими финансовыми консультантами риски, связанные с таким приобретением. Альфа-Банк и их дочерние компании могут публиковать данный материал в других странах. Поскольку распространение данной публикации на территории других государств может быть ограничено законом, лица, в чьем распоряжении окажется данный материал, должны быть информированы о таких ограничениях и соблюдать их. Любые случаи несоблюдения указанных ограничений могут рассматриваться как нарушение закона о ценных бумагах и других соответствующих законов, действующих в той или иной стране. **Примечание, касающееся законодательства США о ценных бумагах:** Данная публикация распространяется в США компанией Alforta Capital Markets, Inc. (далее – «Alforta»), являющейся дочерней компанией Альфа-групп, постольку, поскольку это разрешено законодательством США по ценным бумагам и другими соответствующими законами и положениями. В этой связи Alforta несет ответственность за содержание данного исследования. Лица на территории США, получившие данную публикацию и желающие осуществить сделку с той или иной ценной бумагой или финансовым инструментом, анализируемым в ней, должны делать это только после уведомления об этом представителя Alforta в США. Любые случаи несоблюдения данных ограничений могут рассматриваться как нарушение законодательства США о ценных бумагах.